

1. Números operacionais do Aeroporto Capital do Café (OAL)

Histórico de passageiros (vôos domésticos) e números operacionais do aeroporto, atualizados pela Agência Nacional de Aviação Civil (ANAC)



FONTE: Agência Nacional de Aviação Civil (ANAC) Disponível em:

<https://app.powerbi.com/view?r=eyJrIjoibGRjNjdhOWUtYTJhNy00OGM2LTkzYWQ6ZTlmZjU3NmJlZTFliiwidCI6ImI1NzQ4ZjZlLWl0YTQtNGIyYi1hYjJhLWVmOTUyMjM2ODM2NiIsImMiOiR9>

Estatística de vôos (2024) **atualização parcial

Aeroporto						
Cacoal (RO)						
Ano	Movimento Total	Crescimento	Total Embarques	Crescimento	Total Desembarques	Crescimento
2024*	13.603	-67%	6.867	-67%	6.736	-67%
2023	41.056	-9,84%	20.509	-13,15%	20.547	-6,28%
2022	45.538	227,35%	23.614	248,75%	21.924	207,06%
2021	REFORMA E AMPLIAÇÃO DO AEROPORTO CAPITAL DO CAFÉ (OAL)					
2020	13.911	-77,08%	6.771	-78,14%	7.140	-75,98%

2019	60.696	2,50%	30.976	4,47%	29.720	0,53%
2018	59.215	-2,49%	29.652	-3,78%	29.563	-1,17%
2017	60.728	16,82%	30.816	16,08%	29.912	17,60%
2016	51.984	-8,34%	26.548	-8,63%	25.436	-8,03%
2015	56.712	1,31%	29.054	2,97%	27.658	-0,37%
2014	55.978	22,20%	28.216	24,52%	27.762	19,93%
2013	45.808	55,70%	22.660	52,66%	23.148	58,79%
2012	29.421	7982,69%	14.843	7321,50%	14.578	8789,02%
2011	364	3,70%	200	20,48%	164	-11,35%
2000	351		166		185	

FONTE: Agência Nacional de Aviação Civil (ANAC)

Link: <https://www.gov.br/anac/pt-br/assuntos/regulados/empresas-aereas/Instrucoes-para-a-elaboracao-e-apresentacao-da-s-demonstracoes-contabeis/envio-de-informacoes/microdados>

2. Participação de mercado dos últimos 8 anos. Voos domésticos

Empresas	Ano							
	2024	2023	2022	2021	2020	2019	2018	2017
Azul Linhas Aéreas	100%	100%	100%	100%	100%	100%	100%	100%
Total geral	100%	100%	100%	100%	100%	100%	100%	100%

Fonte: FONTE: Agência Nacional de Aviação Civil (ANAC)

Link: <https://www.gov.br/anac/pt-br/assuntos/regulados/empresas-aereas/Instrucoes-para-a-elaboracao-e-apresentacao-da-s-demonstracoes-contabeis/envio-de-informacoes/microdados>

3. História do Aeroporto Capital do Café

O Aeroporto de Cacoal foi inaugurado em 27 de março de 2010. Em 2011 a Trip e Passaredo operaram voos no aeroporto. De 2012 a 2013 a TRIP foi a única operadora. Desde 2014 somente a Azul opera em Cacoal.

O Projeto do aeroporto de Cacoal nasceu em 1990, durante uma audiência do deputado Nilton Capixaba com o ex-presidente da República, Fernando Henrique Cardoso. Na oportunidade, o parlamentar apresentou ao presidente um projeto para construção do aeroporto na cidade, porém, somente 20 anos depois, que o aeroporto foi construído. O antigo aeroporto de Cacoal foi desativado por resolução da Agência Nacional de Aviação Civil (ANAC) em 03 de junho de 2009 e o novo aeroporto foi inaugurado no ano seguinte.

Como melhorias, a Infraero firmou contrato com o Governo do Estado, por meio do Departamento Estadual de Estradas de Rodagem e Transportes (DER-RO), para a execução de serviços especializados de medição de atrito e de macro textura nas pistas de pousos e decolagens do aeroporto.

Os serviços de medição de atrito e de macro textura são necessários para a verificação e o monitoramento do nível de aderência entre o pneu da aeronave e o pavimento de forma a garantir ainda mais segurança às operações aeroportuárias. Já a ação de remoção de borracha – deixada pelas aeronaves no momento do pouso – é uma atividade de manutenção periódica a fim de garantir a melhor de operação da pista.

Dois anos após suspender suas operações na cidade de Cacoal, em Rondônia, por conta da pandemia, a Azul retomou em 4 de abril de 2022 os voos no município. O retorno da companhia aconteceu depois da conclusão das obras de melhoria de infraestrutura no Aeroporto Capital do Café. O voo inaugural foi cumprido com uma aeronave Embraer 195-E1, de 118 lugares.

O Aeroporto de Cacoal foi inaugurado em 27 de março de 2010. O Projeto do aeroporto de Cacoal nasceu em 1990, durante uma audiência pública do deputado federal Nilton Capixaba com o ex-presidente da República, Fernando Henrique Cardoso.

Atualmente denominado como Aeroporto Capital do Café (OAL) em Cacoal/RO oferece, diariamente, voos para Cuiabá, capital mato-grossense, em aeronaves com capacidade para até 118 passageiros. Além de Cacoal, o aeroporto também atende mais 18 municípios de Rondônia.

Em 2021, a estrutura do terminal de passageiros foi ampliada e modernizada para atender, com qualidade e eficiência a população do município e entorno, visitantes e a um número cada vez maior de pessoas que buscam oportunidades de negócios na Capital do Café e imediações.

Também foram executadas adequações do sistema viário e estacionamento de veículos, sinalização horizontal e outros serviços complementares. O convênio teve o valor total de R\$ 8,4 milhões, sendo R\$ 8 milhões provenientes do Fundo Nacional de Aviação Civil (Fnac) e o restante, é contrapartida do DER/RO, de investimento estadual.

Além das obras civis concluídas agora, os recursos serão aplicados ainda na aquisição de mobiliário e de equipamentos para o terminal de passageiros: a primeira está em fase de licitação e a segunda, em revisão do termo de referência.

Essa é a segunda etapa das melhorias previstas para o Aeroporto de Cacoal. Em julho, foi concluída a implantação do sistema de auxílio à aproximação de aeronaves (PAPI) e da

Estação Prestadora de Serviços de Telecomunicações e Tráfego Aéreo (EPTA), com sua Estação Meteorológica de Superfície Automática (EMS-A).

Foram investidos R\$ 2.336.732,89 do Fnac na compra e instalação desses equipamentos, fundamentais à operação comercial regular no aeroporto, com segurança e de acordo com os padrões internacionais da aviação civil.

Todos os instrumentos já foram homologados pelas autoridades aeronáuticas. Desde o dia **23 de março de 2023**, está vigente a **portaria da Agência Nacional de Aviação Civil (ANAC)**, que autorizou a **certificação do aeroporto de Cacoal** para que os **pousos e decolagens sejam realizados por instrumentos**. A certificação garantiu maior segurança e eficiência nas operações aéreas, permitindo que voos decolem e pousem, mesmo em situações climáticas adversas.

O aeroporto de Cacoal é o segundo certificado em Rondônia, e está operando com todos os instrumentos necessários para otimizar os voos.

4. Estatística dos embarques nos aeroportos do Brasil (2023)

Posição	Aeroporto de Origem	Total Geral		Total Geral		Total Geral	
		Passageiros	Participação	Passageiros		Participação	
		Total	Percentual Total	Doméstico	Internacional	Doméstico	Internacional
1º	São Paulo - Guarulhos (SP)	3,154,482	18.64%	2,103,141	1,051,341	13.81%	62.19%
2º	São Paulo Gongonhaas (SP)	1,622,041	9.59%	1,622,041		10.65%	
3º	Brasília (DF)	1,175,416	6.95%	1,135,708	39,708	7.46%	2.35%
4º	Campinas - Viracopos (SP)	1,049,375	6.20%	959,647	89,728	6.30%	5.31%
5º	Rio de Janeiro - Santos Dumont (RJ)	958,274	5.66%	958,274		6.29%	
6º	Belo Horizonte cofins (MG)	826,331	4.88%	804,848	21,483	5.29%	1.27%
7º	Recife (PE)	795,716	4.70%	775,053	20,663	5.09%	1.22%

SISTEMA DE INFORMAÇÕES SOCIOECONÔMICAS E EMPRESARIAIS DE CACOAL

8º	Salvador (BA)	632,405	3.74%	604,777	27,628	3.97%	1.63%
9º	Rio de Janeiro Galeão	627,150	3.71%	326,529	300,621	2.14%	17.78%
10º	Porto Alegre (RS)	552,856	3.27%	528,648	24,208	3.47%	1.43%
11º	Fortaleza (CE)	540,581	3.20%	519,75	20,831	3.41%	1.23%
12º	Curitiba Afonso Pena (PR)	398,238	2.35%	391,816	6,422	2.57%	0.38%
13º	Florianópolis (SC)	357,570	2.11%	301,922	55,648	1.98%	3.29%
14º	Belém - Val de Cans (PA)	286,696	1.69%	276,871	9,825	1.82%	0.58%
15º	Goiânia (GO)	273,769	1.62%	273,769		1.80%	
16º	Cuiabá (MT)	255,863	1.51%	255,863		1.68%	
17º	Natal - São Gonçalo do Amarante (RN)	240,877	1.42%	234,137	6,74	1.54%	0.40%
18º	Manaus (AM)	238,673	1.41%	230,042	8,631	1.51%	0.51%
19º	Vitória (ES)	237,743	1.41%	237,743		1.56%	
20º	Maceió (AL)	234,963	1.39%	232,344	2,619	1.53%	0.15%
21º	Porto Seguro (BA)	222,698	1.32%	222,698		1.46%	
22º	Navegantes (SC)	193,370	1.14%	193,37		1.27%	
23º	Foz do Iguaçu (PR)	185,775	1.10%	181,962	3,813	1.19%	0.23%
24º	João Pessoa (PB)	131,474	0.78%	131,412	62	0.86%	0.00%
25º	São Luís (MA)	125,606	0.74%	125,606		0.82%	
26º	Campo Grande (MS)	121,619	0.72%	121,619		0.80%	
27º	Aracajú (SE)	101,068	0.60%	101,068		0.66%	
28º	Teresina (PI)	92,327	0.55%	92,327		0.61%	
29º	Uberlândia (MG)	81,015	0.48%	81,015		0.53%	
30º	Ilhéus (BA)	62,787	0.37%	62,787		0.41%	
31º	Porto Velho (RO)	61,818	0.37%	61,818		0.41%	

SISTEMA DE INFORMAÇÕES SOCIOECONÔMICAS E EMPRESARIAIS DE CACOAL

32º	São José do Rio Preto (SP)	53,971	0.32%	53,971		0.35%
33º	Londrina (PR)	53,949	0.32%	53,949		0.35%
34º	Palmas (TO)	52,325	0.31%	52,325		0.34%
35º	Macapá (AP)	52,187	0.31%	52,187		0.34%
36º	Maringá (PR)	50,181	0.30%	50,181		0.33%
37º	Ribeirão Preto (SP)	45,411	0.27%	45,411		0.30%
38º	Chapecó (SC)	45,336	0.25%	45,336		0.30%
39º	Petrolina (PE)	41,576	0.24%	41,576		0.27%
40º	Juazeiro do Norte (CE)	40,548	0.23%	40,548		0.27%
41º	Vitória da Conquista (BA)	39,412	0.22%	39,412		0.26%
42º	Boa vista (RR)	36,849	0.20%	36,827	22	0.24% 0.00%
43º	Santarém (PA)	33,425	0.18%	33,425		0.22%
44º	Cascavel (PR)	31,256	0.18%	31,256		0.21%
45º	Rio Branco (AC)	30,124	0.17%	30,124		0.20%
46º	Joiville (SC)	29,155	0.17%	29,155		0.19%
47º	Montes Claros (MG)	28,585	0.17%	28,585		0.19%
48º	Marabá (PA)	28,080	0.16%	28,08		0.18%
49º	Jericoacoara (CE)	27,751	0.15%	27,751		0.18%
50º	Fernando de Noronha (PE)	25,374	0.14%	25,374		0.17%
51º	Caxias do Sul (RS)	23,686	0.14%	23,686		0.16%
52º	Sinop (MT)	23,558	0.13%	23,558		0.15%
53º	Presidente Prudente (SP)	22,588	0.12%	22,588		0.15%
54º	Imperatriz (MA)	20,088	0.10%	20,088		0.13%

SISTEMA DE INFORMAÇÕES SOCIOECONÔMICAS E EMPRESARIAIS DE CACOAL

55º	Ipatinga (MG)	17,127	0.09%	17,127		0.11%
56º	Passo Fundo (RS)	15,563	0.09%	15,563		0.10%
57º	Goianá (MG)	14,532	0.06%	14,532		0.10%
58º	Campina Grande (PB)	10,286	0.06%	10,286		0.07%
59º	Juguaruna (SC)	9,316	0.05%	9,316		0.06%
60º	Araçatuba (SP)	8,802	0.05%	8,802		0.06%
61º	Carajás (PA)	7,646	0.04%	7,646		0.05%
62º	Altamira (PA)	7,112	0.04%	7,112		0.05%
63º	Barreiras (BA)	7,007	0.04%	7,007		0.05%
64º	Uberaba (MG)	6,875	0.04%	6,875		0.05%
65º	Governadnor Valadares (MG)	6,504	0.04%	6,504		0.04%
66º	Ponta Porã (MS)	6,106	0.03%	6,106		0.04%
67º	Pelotas (RS)	5,493	0.03%	5,493		0.04%
68º	Una - Hotel Transametica (BA)	5,471	0.03%	5,471		0.04%
69º	Santo Ângelo (RS)	5,163	0.03%	5,163		0.03%
70º	Cabo Frio (RJ)	5,142	0.03%	4,663	479	0.03% 0.003%
71º	Bauri - Arealva (SP)	4,723	0.03	4,723		0.03%
72º	Tabatinga (AM)	4,633	0.03%	4,633		0.03%
73º	Cacoal (RO)	4,566	0.03	4,56		0.03%
74º	Ji-Paraná (RO)	4,556	0.03%	4,556		0.03%
75º	Coari - Urucu (AM)	4,519	0.02%	4,519		0.03%
76º	Caldas Novas (GO)	4,052	0.02%	4,052		0.03%
77º	Vilhena (RO)	4,044	0.02%	4,044		0.03%

SISTEMA DE INFORMAÇÕES SOCIOECONÔMICAS E EMPRESARIAIS DE CACOAL

78º	Sorriso (MT)	4,012	0.02%	4,012	0.03%
79º	Alta Floresta (MT)	3,986	0.02%	3,986	0.03%
80º	Bonito (MS)	3,758	0.02%	3,758	0.02%
81º	Parintins (AM)	3,583	0.02%	3,583	0.02%
82º	Santa Maria (RS)	3,019	0.02%	3,019	0.02%
83º	Uruguaiana (RS)	2,891	0.02%	2,891	0.02%
84º	Cruzeiro do Sul (AC)	2,836	0.02%	2,836	0.02%
85º	Macaé (RJ)	2,761	0.02%	2,761	0.02%
86º	Mossoró (RN)	2,644	0.02%	2,644	0.02%
87º	Corumbá (MS)	2,599	0.01%	2,599	0.02%
88º	Rio Verde (GO)	2,521	0.01%	2,521	0.02%
89º	Marília (SP)	2,426	0.01%	2,426	0.02%
90º	Tefé (AM)	2,375	0.01%	2,375	0.02%
91º	Rondonópolis (MT)	2,350	0.01%	2,35	0.02%
92º	Paraíba (PI)	2,109	0.01%	2,109	0.01%
93º	Itaituba (PA)	2,056	0.01%	2,056	0.01%
94º	Três Lagoas (MS)	1,968	0.01%	1,968	0.01%
95º	Guanambi (BA)	1,944	0.01%	1,944	0.01%
96º	Lençóis (BA)	1,857	0.01%	1,857	0.01%
97º	Carauari (AM)	1,856	0.01%	1,856	0.01%
98º	Campos (RG)	1,712	0.01%	1,712	0.01%
99º	Feira de Santana (BA)	1,662	0.01%	1,662	0.01%
100º	Correia Pinto (SC)	1,661	0.01%	1,661	0.01%
101º	Paulo Afonso (BA)	1,602	0.01%	1,602	0.01%
102º	Araguaína (TO)	1,469	0.01%	1,469	0.01%
103º	Pato Branco (PR)	1,441	0.01%	1,441	0.01%
104º	São Gabriel da Cachoeira (AM)	1,398	0.01%	1,398	0.01%
105º	Guarapuava (PR)	1,332	0.01%	1,332	0.01%
106º	Ponta Grossa (PR)	1,314	0.01%	1,314	0.01%
107º	Toledo (PR)	1,079	0.01%	1,079	0.01%
108º	Eirunépe (AM)	955	0.00%	955	0.01%
109º	teixeira de Freitas (BA)	834	0.00%	834	0.01%
110º	Trombetas (PA)	793	0.00%	793	0.01%

SISTEMA DE INFORMAÇÕES SOCIOECONÔMICAS E EMPRESARIAIS DE CACOAL

111º	Cairu (BA)	777	0.00%	777	0.01%
112º	Rio de Janeiro - Jacarepaguá (RJ)	713	0.00%	713	0.00%
113º	Oiapoque (AP)	526	0.00%	526	0.00%
114º	São Raimundo Nonato (PI)	406	0.00%	406	0.00%
115º	Jundiá (SP)	161	0.00%	161	0.00%
116º	Breves (PA)	155	0.00%	155	0.00%
117º	Teófilo Otoni (MG)	143	0.00%	143	0.00%
118º	Varginha (MG)	125	0.00%	125	0.00%
119º	Coari (AM)	103	0.00%	103	0.00%
120º	Apuí (AM)	101	0.00%	101	0.00%
121º	Patos (PB)	100	0.00%	100	0.00%
122º	Maraú (BA)	85	0.00%	85	0.00%
123º	Manicoré (AM)	85	0.00%	85	0.00%
124º	Umuarama (PR)	75	0.00%	75	0.00%
125º	Patos de Minas (MG)	74	0.00%	74	0.00%
126º	Monte Dourado (PA)	70	0.00%	70	0.00%
127º	Paragominas (MG)	65	0.00%	65	0.00%
128º	Porto de Moz (PA)	54	0.00%	54	0.00%
129º	Santa Isabel do Rio Negro (AM)	53	0.00%	53	0.00%
130º	Paracatu (MG)	53	0.00%	53	0.00%
131º	Barreirinhas (MA)	50	0.00%	50	0.00%
132º	Barcelos (AM)	48	0.00%	48	0.00%
133º	Aracati (CE)	44	0.00%	44	0.00%
134º	Borba (AM)	43	0.00%	43	0.00%
135º	Aripuanã (MT)	43	0.00%	43	0.00%
136º	Barra das Garças (MT)	42	0.00%	42	0.00%
137º	Serra Talhada (PE)	41	0.00%	41	0.00%

SISTEMA DE INFORMAÇÕES SOCIOECONÔMICAS E EMPRESARIAIS DE CACOAL

138º	Guaira (PR)	37	0.00%	37	0.00%
139º	Canela (RS)	35	0.00%	35	0.00%
140º	Sobral (CE)	31	0.00%	31	0.00%
141º	Cratêus (CE)	31	0.00%	31	0.00%
142º	Arapininha (PE)	29	0.00%	29	0.00%
143º	São benedito (CE)	28	0.00%	28	0.00%
144º	Caruaru (PE)	24	0.00%	24	0.00%
145º	Bagé (RS)	24	0.00%	24	0.00%
146º	Almeirim (PA)	21	0.00%	21	0.00%
147º	Água Boa (MT)	21	0.00%	21	0.00%
148º	Maués (AM)	20	0.00%	20	0.00%
149º	Maués (AM)	17	0.00%	17	0.00%
150º	Alegrete (RS)	15	0.00%	15	0.00%
151º	Lábrea (AM)	15	0.00%	15	0.00%
152º	Iguatu (CE)	14	0.00%	14	0.00%
153º	Santa Rosa (RS)	11	0.00%	11	0.00%
154º	Salinópolis (PA)	11	0.00%	11	0.00%
155º	Garanhuns (PE)	10	0.00%	10	0.00%
156º	Telêmaco Borba (PR)	10	0.00%	10	0.00%
157º	Tucuruí (PA)	6	0.00%	6	0.00%
158º	Óbidos (PA)	5	0.00%	5	0.00%
159º	Juína (MT)	5	0.00%	5	0.00%
160º	Oriximina (PA)	3	0.00%	3	0.00%

161º	União da Vitória (PR)	2	0.00%	2	0.00%
162º	Monte Alegre (PA)	1	0.00%	1	0.00%
		16,918,963	100.00%	15,228,221	1,690,472
				100.00%	100.00%

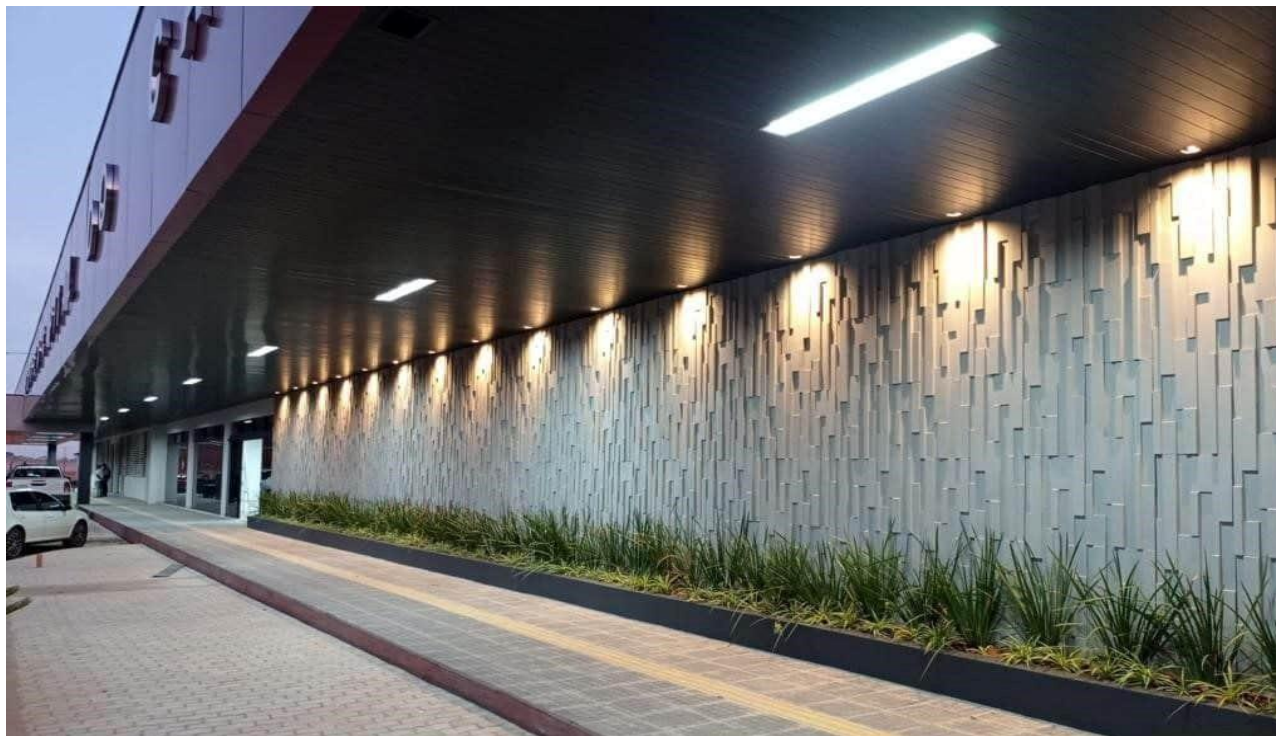
Fonte: Aviação Brasil (2023)

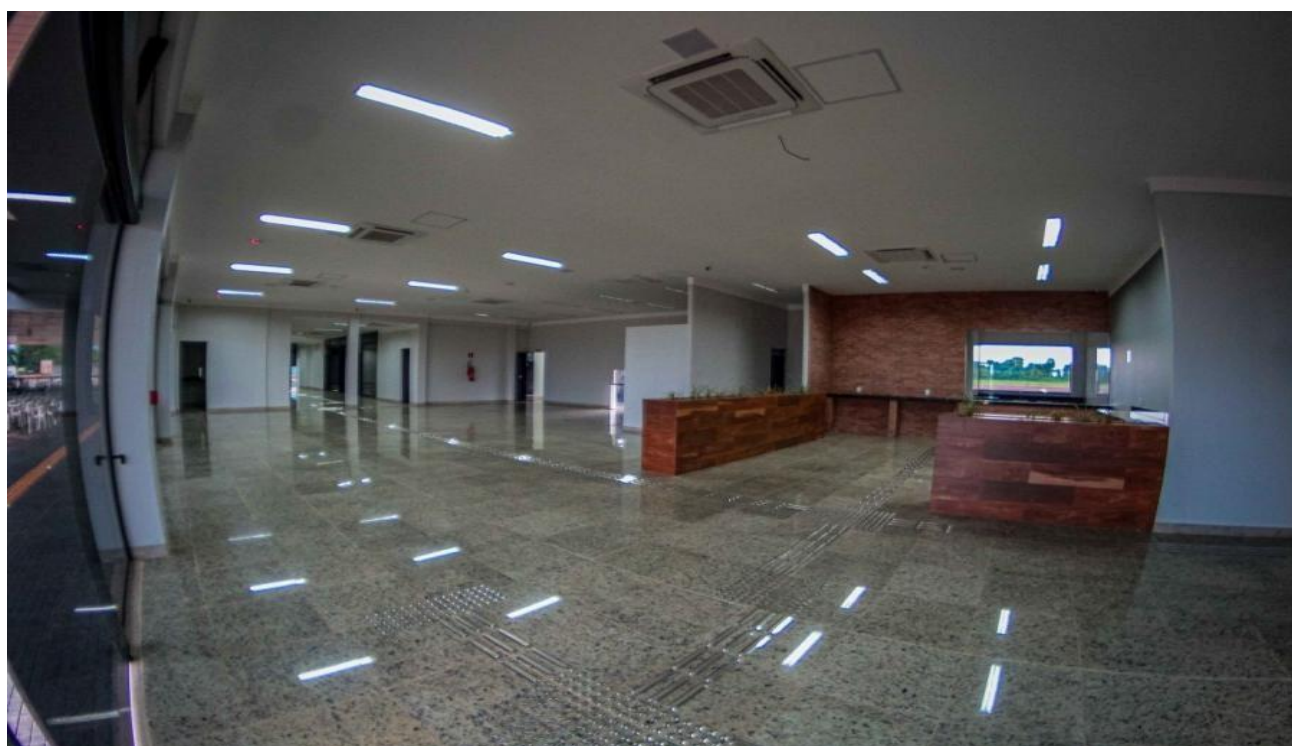
Link de acesso: <https://aviacaobrasil.com.br/aeroporto-de-cacoal/>

Link de acesso: <https://aviacaobrasil.com.br/ranking-de-aeroportos-brasileiros-passageiros/>

5. Infraestrutura do Aeroporto Capital do Café (AOL)



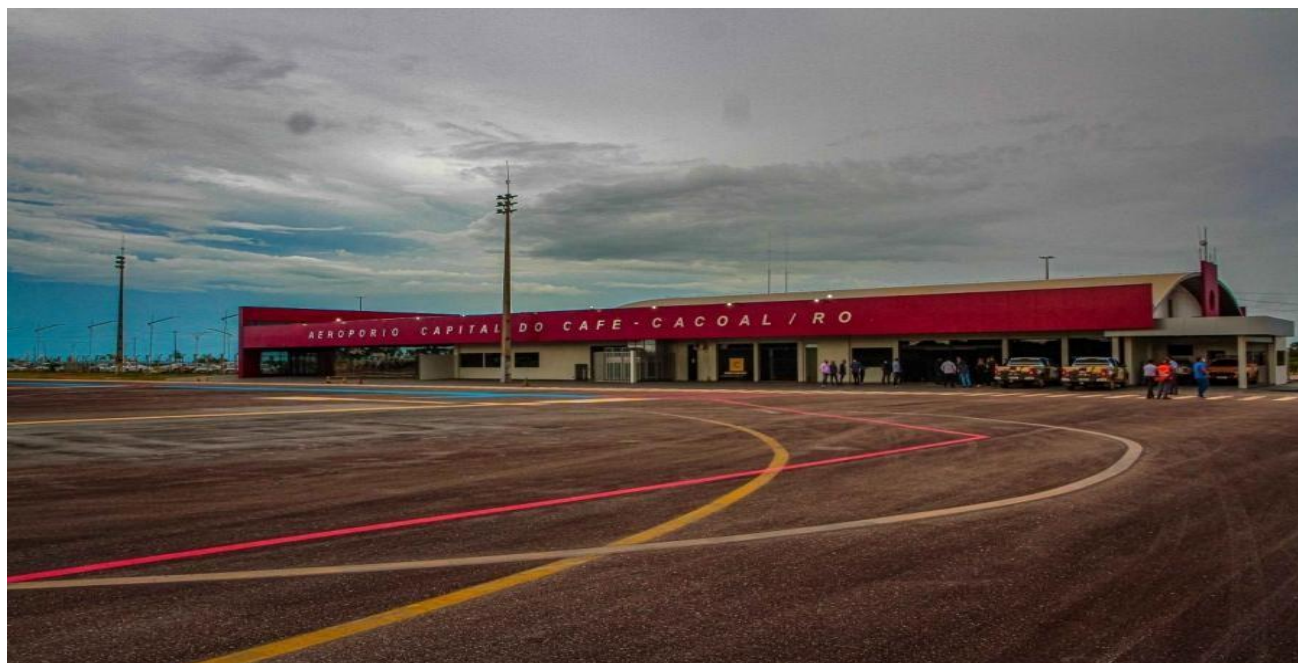




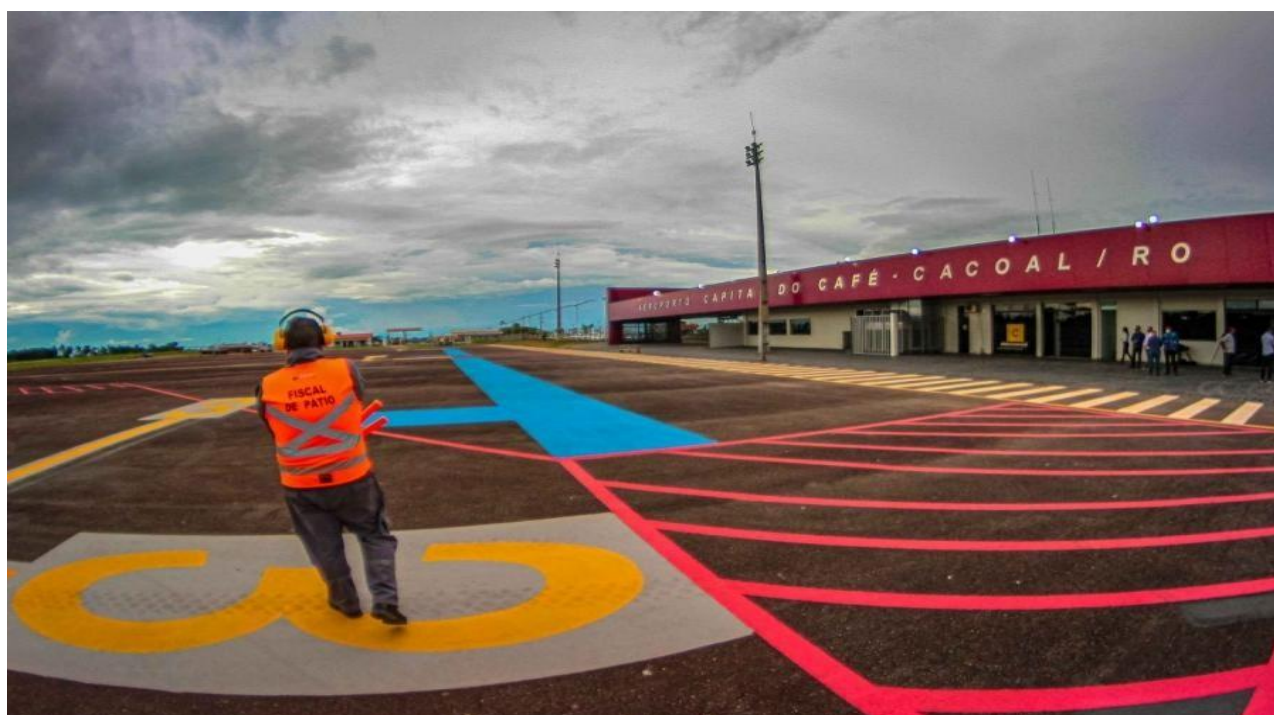












FONTE: Agência Nacional de Aviação Civil (ANAC).

FONTE: Departamento de Estradas e Rodagens (DER).

FONTE: Pesquisa SISCAC (2023), (2024).